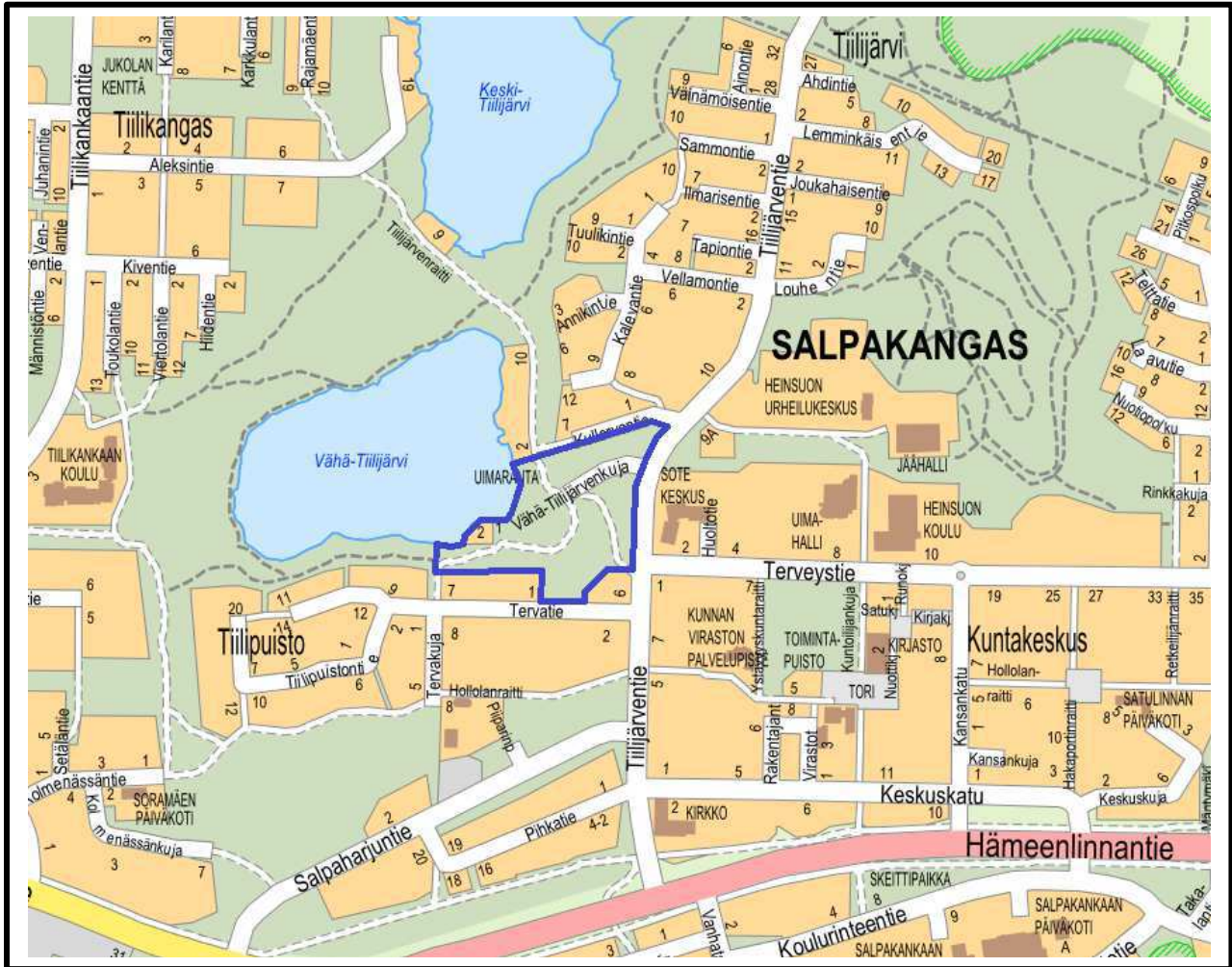


098 01-286 VÄHÄ-TIILIJÄRVENKUJA, ASEMAKAAVAN MUUTOS OSALLISTUMIS- JA ARVIOINTISUUNNITELMA 26.3.2025, päivitetty 29.10.2025, 10.4.2026

Salpakankaan (01) kunnanosa, uimaranta-alueetta, puisto- ja lähivirkistysaluetta koskeva asemakaavan muutos.



Kaava-alueen rajaus on merkitty kartalle sinisellä.

Suunnittelualue

Suunnittelualue sijaitsee Salpakankaalla ja koskee Vähä-Tiilijärven uimarantaa ja sen ympäristöä. Alue rajoittuu pohjoisessa Kullervontiehen, idässä Tiilijärventiehen, etelässä Tervatien asutukseen ja lännessä Vähä-Tiilijärveen. Alueen koko on noin 4,8 ha.

Kaavoitustehtävän määrittely ja tavoitteet

Kaavahankkeen tavoitteena on Salpakankaan taajaman keskeisen virkistysalueen kehittäminen uimaranta- ja ulkoilualueena. Lisäksi Kullervontien ja Tervatien varsilla tutkitaan rivitalon rakennuspaikkojen mahdollisuutta, joka toteuttaisi Salpakankaan keskustan tiivistämisen tavoitetta. Yksityisen maanomistajan lomarakennuspaikalle tutkitaan vakituisen asunnon rakennuspaikkaa.

Suunnittelun lähtökohdat, tehdyt selvitykset ja aiemmat suunnitelmat

Maakuntakaava

Päijät-Hämeen maakuntakaava 2014

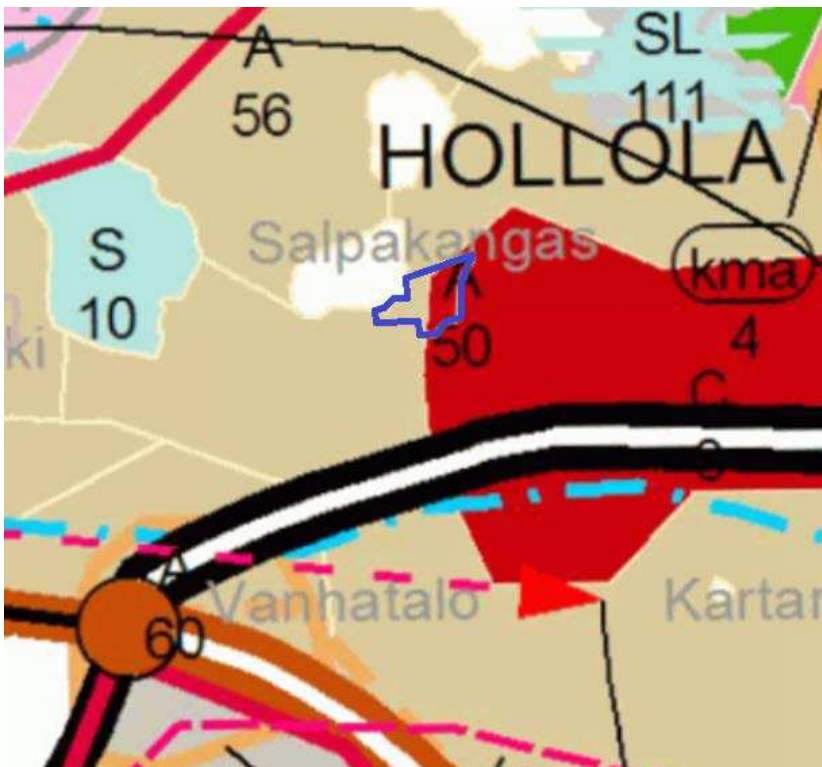
Maakuntakaavassa alueen itäosa on osoitettu keskustatoimintojen alueeksi (C3); Hollolan seutukeskuksen keskustatoimintojen alue. Alueen länsiosa on osoitettu taajamatoimintojen alueeksi (A50); Kuntakeskuksen taajamatoimintojen alue. Alue on vedenhankinnan kannalta tärkeällä pohjavesialueella (sininen katkoviiva). Alue on Lahden, Hollolan ja Nastolan kaupunkialuetta.

Päijät-Hämeen maakuntakaava 2060

Päijät-Hämeen maakuntakaava 2060 on vireillä ja luonnos ollut nähtävillä 29.9.–4.11.2025.

Päijät-Hämeen vaihemaakuntakaava

Jätteenkäsittelyalueen vaihemaakuntakaava on hyväksytty Päijät-Hämeen maakuntavaltuustossa 28.1.2021, ja tullut voimaan 8.6.2023. Vaihemaakuntakaava ei ulotu tälle kaava-alueelle. Tältä kaavamuuosalueelta jätteenkäsittelyalueen vaihemaakuntakaava-alueelle on matkaa yli 2 kilometriä.



Ote maakuntakaava 2014, alue on merkitty sinisellä.

Strateginen yleiskaava

Hollolan strateginen yleiskaava 2020 on hyväksytty 10.5.2021 ja tullut voimaan 19.8.2023.

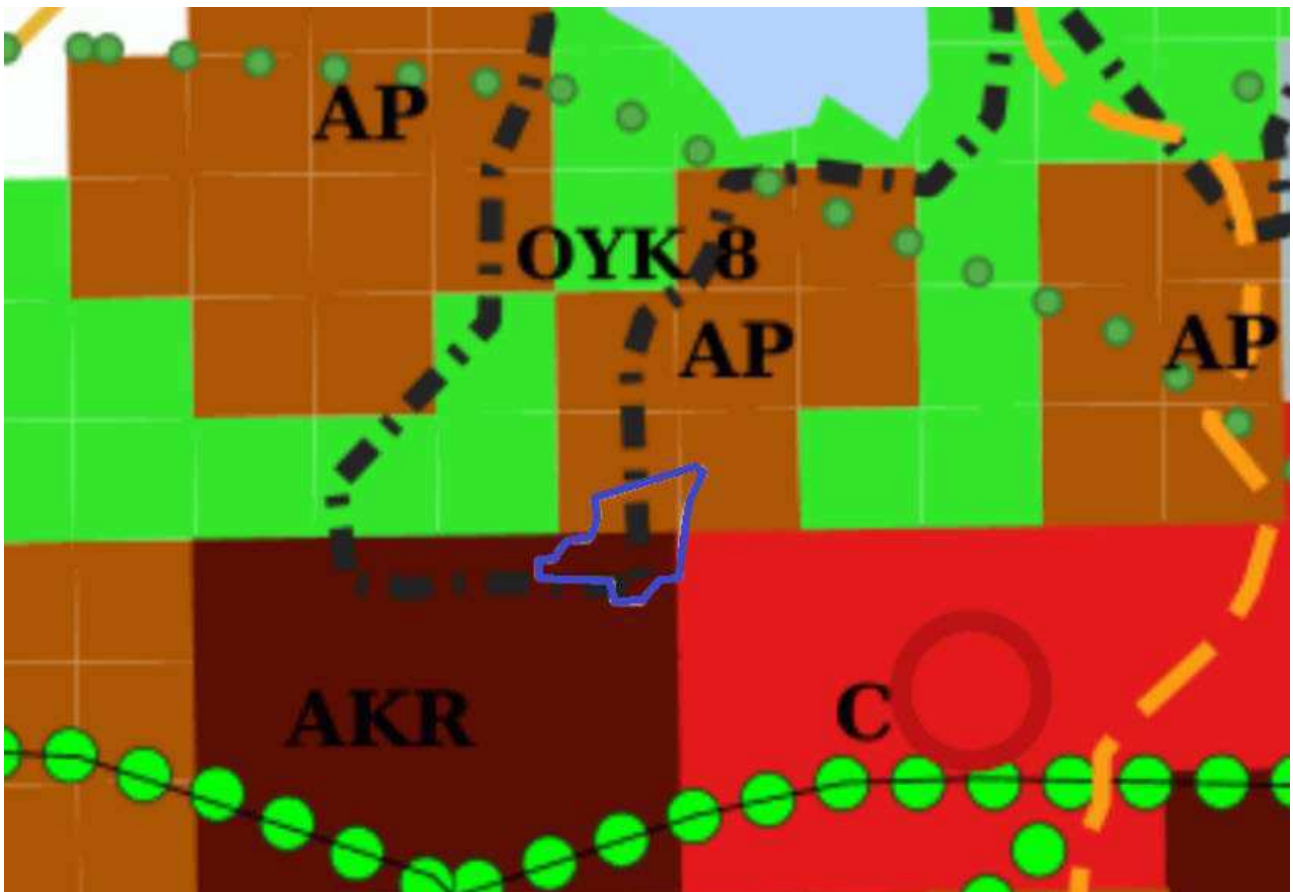
Kaavassa suunnittelualueen eteläosa sijoittuu tiiviin taajama-asutuksen alueelle (AKR). Suunnittelualueen pohjoisosa sijoittuu pientalotaajaman alueelle (AP). Osayleiskaavarajauksen (OYK8-musta pistekatkoviiva) alueella on voimassa osayleiskaava.

Strategisen yleiskaavan kulttuuriympäristökartan mukaan ranta-alue on mahdollista paikallisesti arvokasta rakennettua kulttuuriympäristöaluetta.

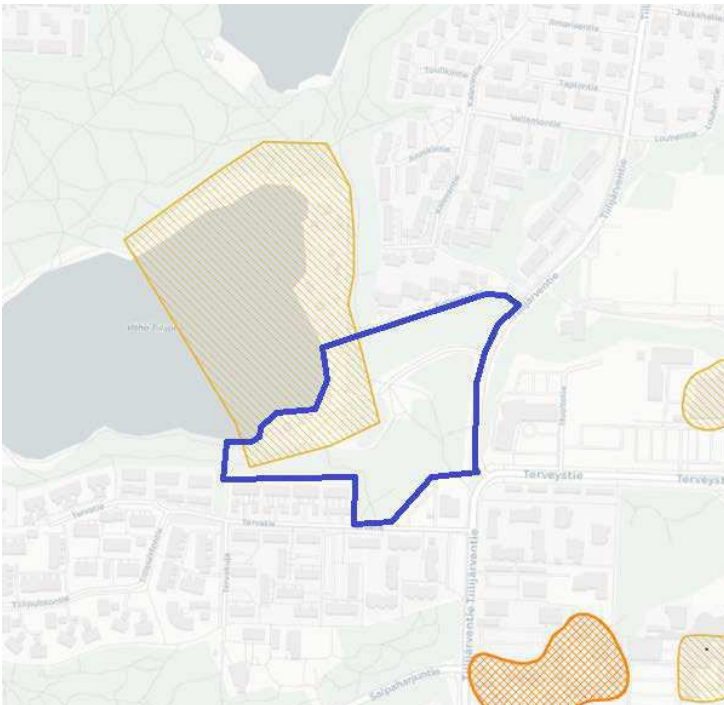
Strategisen yleiskaavan vesihuoltokartan mukaan alue on pohjavesialueella sekä vesihuollon toiminta-alueella.

Alueella tai sen läheisyydessä ei ole merkittäviä luontoarvoja Strategisen yleiskaavan luontoarvot-teemakartan mukaan.

Alueella tai sen läheisyydessä ei ole merkittäviä ympäristöhäiriöitä Strategisen yleiskaavan ympäristövaikutuksia aiheuttavat toiminnot-teemakartan mukaan.



Ote Strategisen yleiskaavan 2020 pääkartasta, johon alue on merkitty sinisellä.



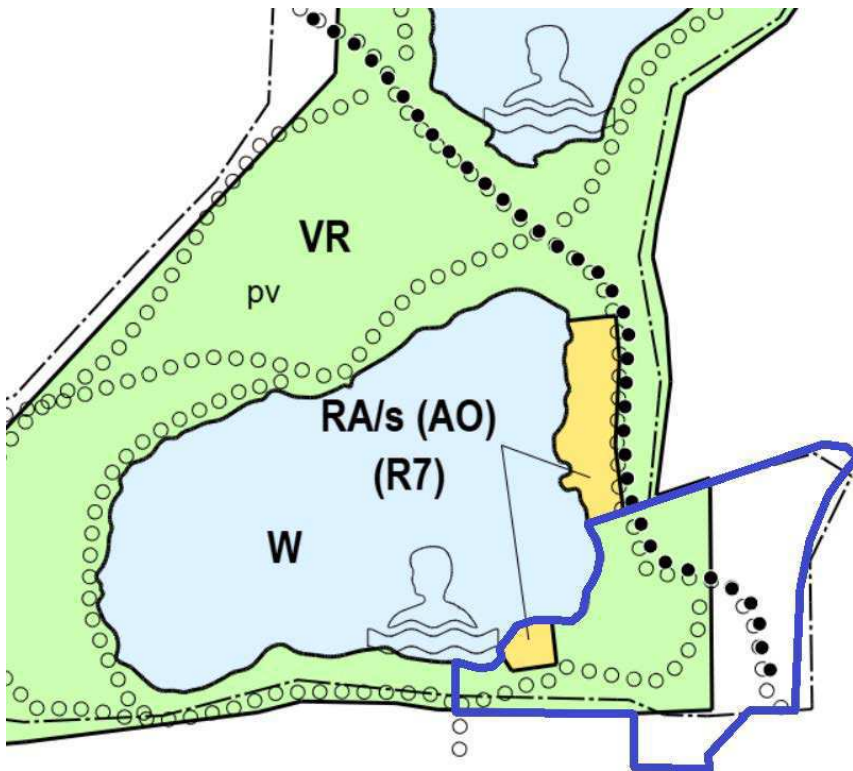
Ote Strategisen yleiskaavan 2020 kulttuuriympäristökartasta, johon alue on merkitty sinisellä.



Ote Strategisen yleiskaavan 2020 vesitalouskartasta, johon alue on merkitty sinisellä.

Osayleiskaava

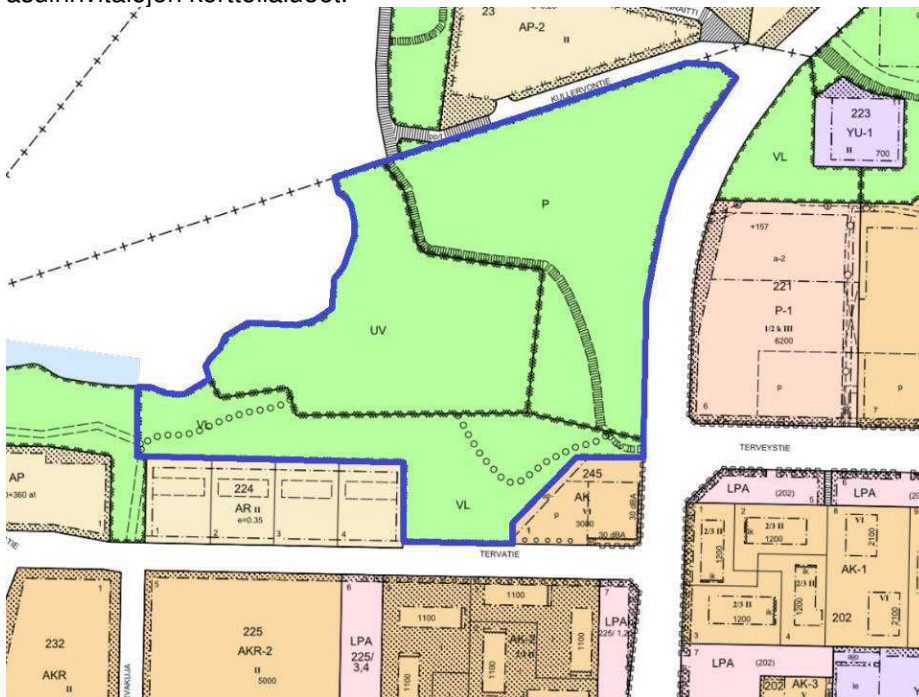
Alueella on voimassa Kuntakeskuksen osayleiskaava (hyv. 23.6.2008). Alue on pääosin retkeily- ja ulkoilualuetta (VR). Alueella on myös loma-asunnon alue, jolla ympäristö säilytetään (RA/s (AO)). Alueelta löytyy kohde, joka on rakennusinventointikohde (R7). Alue on kulttuurimaiseman vaalimisen kannalta tärkeää aluetta (pistekatkoviiva ma/5) ja sijaitsee pohjavesialueella (pv). Alueella kulkee ulkoilureitti ja kevyen liikenteen reitti. Aluetta reunustaa vesialue (W) ja siellä on uimaranta.



Ote osayleiskaavasta, johon alue on merkitty sinisellä.

Asemakaava

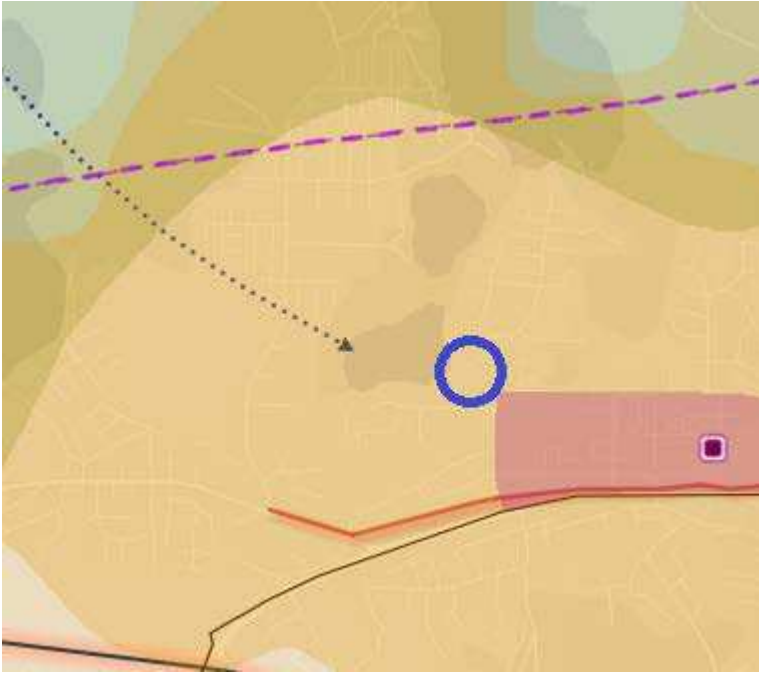
Alueella on voimassa kaksi asemakaavaa vuosilta 1975 ja 2016. Asemakaavassa alue on uimaranta-alue (UV), puisto- (P) ja lähivirkistysaluetta (VL). Aluetta reunustaa etelässä katualueet, asuinkerrostalo- ja asuinrivitalojen korttelialueet.



Ote ajantasa-asetusta, johon alue on merkitty sinisellä viivalla.

Tehdyt selvitykset ja muut suunnitelmat

Kaupunkiseutusuunnitelma ja Päijät-Hämeen rakennemalli
Rakennemallia ja kaupunkiseutusuunnitelmaa hyödynnetään sekä kuntien yleiskaavojen laadinnassa, että Päijät-Hämeen kokonaismaakuntakaavan uudistamisessa. Lahden kaupunkiseudulla on maankäytön, asumisen ja liikenteen seudullinen MAL-suunnitelma valtion kanssa. Kaupunkiseutusuunnitelma ei ole lainvoimainen kaava. Se on hyväksytty v. 2023. Kaupunkiseutusuunnitelmassa on seuraavia merkintöjä kaavamuutosalueella: elinkeinoelämän ydinalue (violetti katkoviiva), elinkeinoelämän kehittämisvyöhyke, tiheä taajama, I ja II Salpausselät-reunamuodostuma.



Ote kaupunkiseutusuunnitelmasta, jossa alue on ympyröity sinisellä.

- Päijät-Hämeen maakuntakaava, lainvoimainen 14.5.2019.
- Osayleiskaava
- Voimassa olevat asemakaavat
- Kaupunkiseutusuunnitelma ja Päijät-Hämeen rakennemalli (2023)
- Alueelle laaditut asemakaavaluonnokset
- Rakennusjärjestys on hyväksytty 24.3.2025 valtuustossa ja se on tullut voimaan 1.4.2025.
- Pohjakartta
- Muut aluetta koskevat päätökset ja suunnitelmat (voimassa tai suunnitteilla)
- Lähiympäristön kaavatilanne ja suunnitelmat
- Alueelle lähtökohtavaiheessa laaditut tai aikaisemmat selvitykset, mm. tehdyt inventoinnit
- Hollolan kulttuuriympäristöselvitys 2020, Ramboll Finland Oy
- Asemakaavakohteiden arkeologinen inventointi 2024, 2024 (Maanala Oy)
- Hollolan Tiilijärventien-Kullervontien luontoselvitykset 2024, 2025 (Luontoselvitys Metsänen Oy)
- Vähä-Tiilijärven rakennusinventointi 2025 (Hollolan kunta)

Selvitystarpeet

- Hulevesiselvitys
- Liittymien toimivuustarkastelut
- Meluselvitys

Vaikutusten arviointi

Kaavan laadinnan yhteydessä arvioidaan vaikutukset, jotka esitetään asemakaavaselostuksessa:

- Alue- ja yhdyskuntarakenteeseen

- Rakennettuun ympäristöön ja rakennettuun kulttuuriympäristöön
- Liikenteeseen
- Elinoloihin, terveellisyteen, viihtyisyyteen
- Pohjaveteen ja pintavesiin
- Arkeologisiin kohteisiin
- Luontoon
- Maisemaan

Osalliset

Osallisia ovat kaava-alueen maanomistajat ja kaava-alueeseen rajoittuvien kiinteistöjen maanomistajat sekä ne, joiden oloihin kaava saattaa huomattavasti vaikuttaa.

Lisäksi osallisia ovat:

- Lupa- ja valvontavirasto, Ympäristö
- Kaakkois-Suomen elinvoimakeskus, Liikenne
- Päijät-Hämeen alueellinen vastuumuseo/ arkeologia
- Päijät-Hämeen alueellinen vastuumuseo/ rakennettu kulttuuriympäristö
- Päijät-Hämeen liitto
- Päijät-Hämeen pelastuslaitos
- Lahti Aqua Oy
- Lahti Energia Oy
- DNA Oy/Etelä-Suomi
- Päijät-Hämeen ympäristöterveys, Hollola
- Hollolan vesihuoltopäällikkö
- kunnan rakennustarkastaja
- kunnan ympäristöviranomaisen
- kunnan kuntatekniikan päällikkö
- kunnan hyvinvointikoordinaattori
- kunnan liikunta-asiainhoitaja
- Hollolan avantouimarit ry
- Hollolan Tilapalvelu Oy
- Päijät-Hämeen Vesijärvisäätiö
- Hollolan ympäristöyhdistys

Kaavan valmisteluun osallistuminen

Asemakaavan vireilletulosta ja osallistumis- ja arviointisuunnitelman nähtävillä olosta sekä asemakaavaluonnoksen nähtävillä olosta ilmoitetaan Hollolan Sanomissa/7.1.2026 alkaen ESS Viikko -lehdessä. Asemakaavaehdotuksen nähtävillä olosta ilmoitetaan ESS Viikko -lehdessä. Nähtävillä oloista ilmoitetaan myös kunnan kotisivuilla osoitteessa hollola.fi/ajankohtaista > Ilmoitukset > Kaikki ilmoitukset.

Osallistumis- ja arviointisuunnitelman, kaavaluonnoksen ja kaavaehdotuksen nähtävillä olosta ilmoitetaan kaava-alueen ja siihen rajoittuvien alueiden maanomistajille henkilökohtaisesti kirjeitse.

Nähtäville asetettu aineisto on esillä nähtävillä oloaikana kunnan kotisivuilla osoitteessa hollola.fi/ajankohtaista > Ilmoitukset > Kaikki ilmoitukset.

Uimaranta-alueen kehittämisestä järjestetään kysely kesäkuussa 2025. Kyselyn tarkemmasta ajankohdasta tiedotetaan mm. Hollolan kunnan kotisivuilla. Kyselyyn voi vastata sähköisesti, tai paperilomakkeella kunnan asiointipiste Piipahluksessa Hollolan kunnan pääkirjastolla. Kyselyn tuloksia hyödynnetään mahdollisuuksien mukaan kaavatyössä sekä alueen tarkemmassa suunnittelussa.

Vireilletulo sekä osallistumis- ja arviointisuunnitelma

Kaavamuutos on mukana kaavoituskatsauksessa 2024 ja kaavoitusohjelmassa 2025-2026. Vireilletulosta kuulutetaan osallistumis- ja arviointisuunnitelman nähtävilläolon yhteydessä.

Osallistumis- ja arviointisuunnitelma (OAS) asetetaan nähtäville AKL 63 §:n ja MRA 30 §:n mukaisen vuorovaikutuksen järjestämiseksi. OAS asetetaan nähtäville 30 vuorokauden ajaksi, jolloin osallisilla on mahdollisuus esittää mielipiteensä OAS:sta kirjallisesti tai suullisesti.

Asemakaavaluonnos

Asemakaavaluonnos asetetaan AKL 62 §:n ja MRA 30 §:n mukaisesti nähtäville 30 vuorokauden ajaksi. Osallisilla on mahdollisuus jättää mielipide kaavaluonnoksesta nähtävillä oloaikana. Asemakaavaluonnoksesta pyydetään tarpeelliset lausunnot.

Asemakaavaehdotus

Kaavaluonnoksen ja siitä saadun palautteen perusteella valmistellaan asemakaavaehdotus. Elinvoimavaliokunta asettaa asemakaavaehdotuksen AKL 65 §:n ja MRA 27 §:n mukaisesti julkisesti nähtäville 30 vuorokauden ajaksi. Osallisilla on mahdollisuus tehdä muistutus kaavaehdotuksesta nähtävillä oloaikana. Asemakaavaehdotuksesta pyydetään tarpeelliset lausunnot.

Ehdotusvaiheessa pidetään tarvittaessa viranomaisneuvottelu.

Hyväksymiskäsittely

Elinvoimavaliokunta esittää asemakaavan kunnanhallitukselle, joka puolestaan esittää sen Hollolan valtuuston hyväksyttäväksi.

Jos kaavaehdotuksesta on tehty muistutuksia, lähetetään niihin annetut vastineet tiedoksi muistutuksen tekijälle elinvoimavaliokunnan käsittelyn jälkeen, ennen kaavan etenemistä kunnanhallitukselle ja edelleen valtuustolle hyväksyttäväksi.

Hyväksymispäätöksestä voi valittaa Hämeenlinnan hallinto-oikeuteen ja valitusluvan saadessa edelleen korkeimpaan hallinto-oikeuteen.

Tavoitteellinen aikataulu

Vireilletulo	huhtikuu 2025
Osallistumis- ja arviointisuunnitelma nähtävillä	huhtikuu 2025
Asemakaavaluonnos nähtävillä	marras-joulukuu 2025
Asemakaavaehdotus nähtävillä	toukokuu 2026
Hyväksymiskäsittely	elo-lokakuu 2026

Viranomaisyhteistyö

Viranomaisille lähetetään tiedoksi OAS mahdollisia kommentteja varten. Asemakaavaluonnoksesta ja ehdotuksesta pyydetään viranomaislausunnot.

ELY:n yhteistyöneuvottelussa 1.2.2024 on todettu, että aloitusvaiheen viranomaisneuvottelulle ei ole tarvetta. Tarvittaessa pidetään viranomaisneuvottelu ehdotusvaiheessa sen jälkeen, kun kaavaehdotus on ollut julkisesti nähtävänä ja sitä koskevat mielipiteet ja lausunnot on saatu.

Yhteystiedot

Osallistumis- ja arviointisuunnitelmaa voidaan täsmentää ja täydentää kaavatyön aikana.

Palautetta OAS:sta voi antaa:
Kaavoittaja Sini Utriainen, puh 044 780 1353
Sähköposti: etunimi.sukunimi(at)hollola.fi

Hollolassa 10.4.2026

Kaavoittaja Sini Utriainen